



L'abitudine al fumo di sigaretta in Emilia-Romagna: dati del sistema di sorveglianza PASSI (anni 2008-2011)

L'abitudine al fumo di sigaretta

In Emilia-Romagna il 29% dei 18-69enni **fuma sigarette**¹ (29% anche nel solo 2011); questa stima corrisponde a poco meno di 874 mila persone. Il 22% è un ex-fumatore e il 49% non ha mai fumato. Questi valori sono in linea con quelli rilevati a livello nazionale.

L'abitudine al fumo tende a crescere con l'età fino ai 34 anni: i dati HBSC² riportano che l'1% degli 11enni, il 6% dei 13enni e il 23% dei 15enni fuma sigarette, percentuali che salgono al 32% tra i 18-24enni e al 35% tra i 25-34enni, come indicano i dati PASSI.

Tra gli adulti 18-69 anni la percentuale di fumatori è più alta negli uomini che nelle donne (rispettivamente 33% e 26%), mentre nei ragazzi (11-13 anni) non si rilevano significative differenze di genere.

La prevalenza di fumatori scende al 22% tra i 70-79enni e al 3% dopo gli 80 anni (dati PASSI d'Argento³).

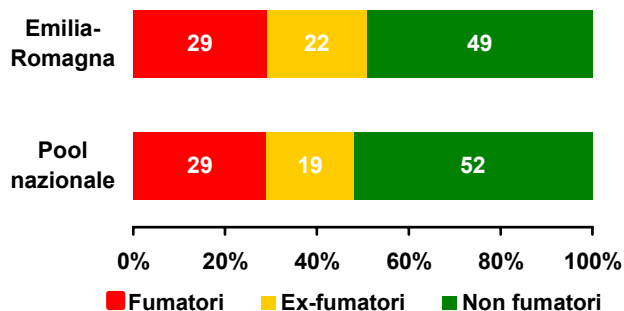
Il fumo di sigaretta è più diffuso tra gli adulti con molte difficoltà economiche in entrambi i generi e in ogni classe di età; è inoltre presente un gradiente per livello d'istruzione, rilevante in particolare negli uomini di 18-49 anni.

Analizzando le variabili del grafico in un modello di regressione logistica, per correggere l'influenza dei diversi fattori tra di loro, l'abitudine al fumo di sigaretta si conferma maggiore nelle classi d'età più giovani, negli uomini, nelle persone con un basso livello d'istruzione, in quelle con molte difficoltà economiche e in quelle con cittadinanza italiana.

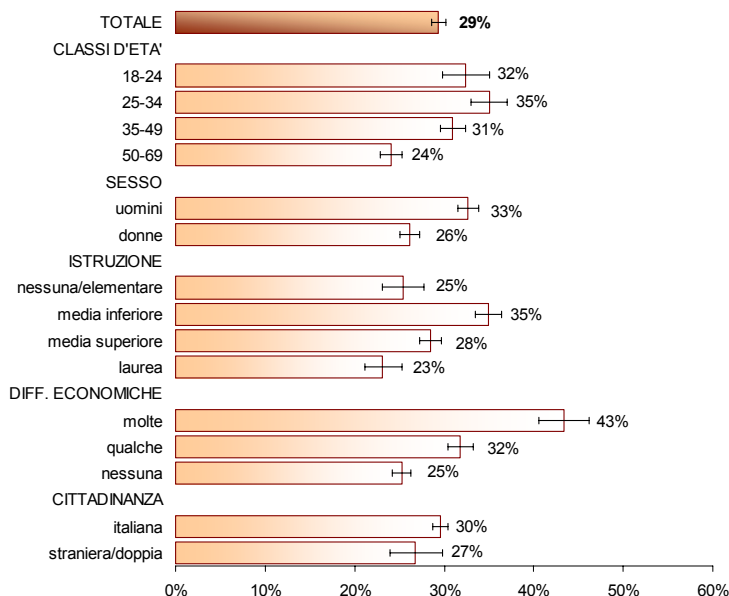
Tra i fumatori adulti il 3% è un fumatore occasionale (meno di una sigaretta al giorno), mentre l'8% è un **forte fumatore** (più di un pacchetto di sigarette al giorno).

Nei ragazzi la percentuale di chi fuma ogni giorno cresce dallo 0,2% degli 11enni, allo 0,8% dei 13enni e al 10% dei 15enni.

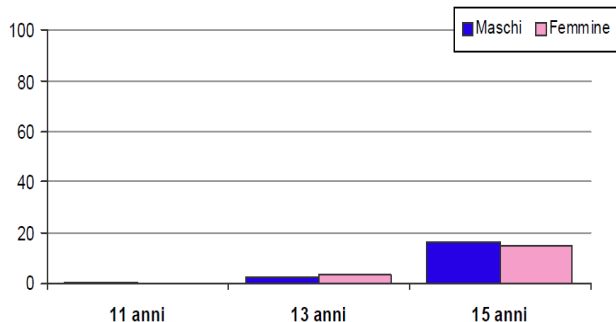
Abitudine al fumo di sigaretta (%)
PASSI 2008-11



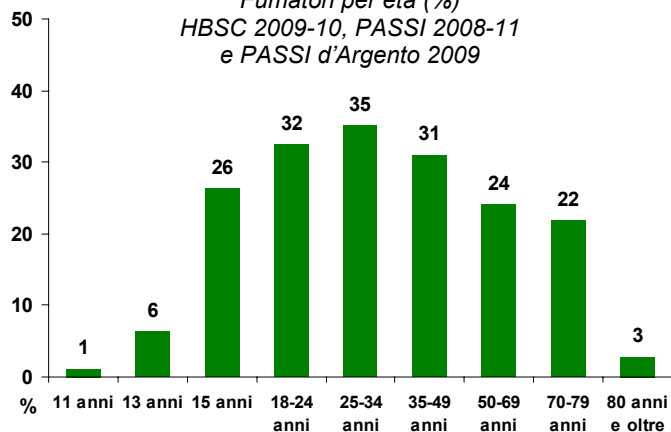
Fumatori (%)
Emilia-Romagna PASSI 2008-11



Percentuale di ragazzi che hanno dichiarato di fumare ogni giorno per genere ed età
Emilia-Romagna HBSC 2009-10



Fumatori per età (%)
HBSC 2009-10, PASSI 2008-11 e PASSI d'Argento 2009



¹Nella sorveglianza PASSI:

- fumatore = persona che ha fumato più di 100 sigarette nella sua vita e che fuma tuttora o che ha smesso di fumare da meno di sei mesi (fumatore in astensione, pari all'1%)

- ex fumatore = persona che attualmente non fuma e che ha smesso da oltre 6 mesi;

- non fumatore = persona che non ha mai fumato o ha fumato meno di 100 sigarette nella sua vita e attualmente non fuma

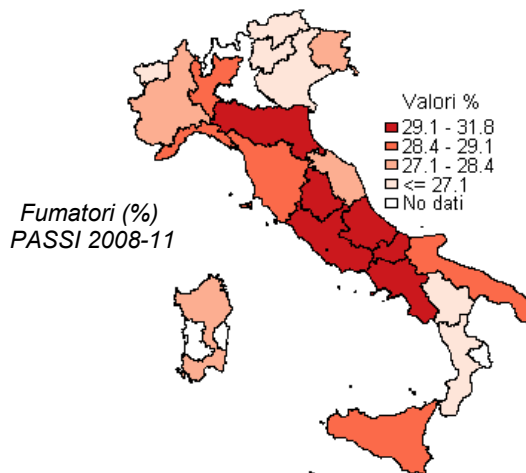
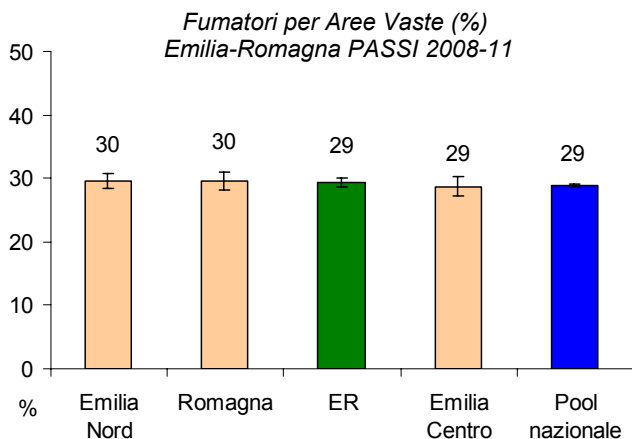
²HBSC (Health Behaviour in School-aged Children) è un'indagine multicentrica internazionale che indaga i comportamenti di salute degli adolescenti di 11, 13 e 15 anni.

L'indagine in Emilia-Romagna è stata condotta nel 2010 con un campione rappresentativo a livello regionale e ha coinvolto 3.619 ragazzi di 214 classi.

³PASSI d'Argento è un'indagine che monitora gli stili di vita e i fattori di rischio nella popolazione ultra 64enne

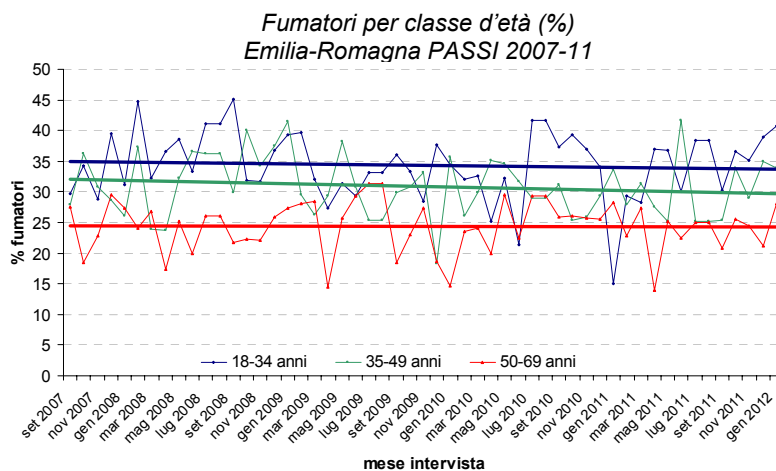
La distribuzione del fumo di sigaretta in Emilia-Romagna

In Emilia-Romagna non vi sono differenze significative sul piano statistico nella percentuale di fumatori sia nelle AUsl (range: 28% Bologna - 32% Piacenza) sia nelle Aree Vaste regionali e nelle zone geografiche omogenee: 30% nei Comuni capoluogo di provincia, 29% nei Comuni di collina/pianura e 28% nei Comuni di montagna.



L'evoluzione dell'abitudine tabagica

La percentuale di fumatori in Emilia-Romagna appare complessivamente stabile nel corso degli anni 2007-11. Considerando le classi d'età, l'andamento della prevalenza di fumatori appare in leggera diminuzione nelle classi d'età più giovani (18-34 anni e 35-49 anni) e sostanzialmente stabile tra i 50-69enni; queste tendenze non sono statisticamente significative. La mancata diminuzione negli ultra 50enni è legata alla componente femminile, che mostra una minor propensione a smettere di fumare.



Smettere di fumare

In Emilia-Romagna il 38% dei fumatori ha dichiarato di aver provato a smettere di fumare negli ultimi 12 mesi; tra questi l'8% è riuscito nel tentativo in quanto ha smesso da più di 6 mesi ed è classificabile come ex-fumatore in base alla definizione OMS, il 10% non fuma più da meno di sei mesi (cioè è un fumatore in astensione), mentre l'82% ha ripreso a fumare.

Quasi tutti i fumatori che hanno smesso di fumare hanno riferito di esserci riusciti da soli; ridotta è la percentuale di chi ha fatto ricorso a farmaci e cerotti (1%) e o si è rivolto a corsi organizzati dalle AUsl (meno dell'1%).

Smettere di fumare (ultimi 12 mesi)

Persone 18-69 anni PASSI 2008-11

	%	Stima provinciale
Hanno tentato di smettere di fumare nell'ultimo anno	38%	338 mila
- non fumano più da oltre 6 mesi	8%	26 mila
- non fumano più da meno di 6 mesi (fumatori in astensione)	10%	34 mila
- non è riuscito a smettere e fuma ancora	82%	278 mila

Che cos'è il sistema di sorveglianza PASSI?

È un sistema di monitoraggio della salute della popolazione adulta (PASSI, Progressi delle Aziende Sanitarie per la Salute in Italia). Stima la frequenza e l'evoluzione dei fattori di rischio per la salute legati ai comportamenti individuali e la diffusione delle misure di prevenzione. Tutte le 21 Regioni o Province Autonome partecipano al progetto. Un campione di residenti di 18-69 anni viene estratto casualmente dagli elenchi delle anagrafi sanitarie. Personale delle AUsl, specificamente formato, effettua interviste telefoniche (25 al mese per ogni AUsl) con un questionario standardizzato. I dati vengono registrati in forma anonima in un unico archivio nazionale. Nel quadriennio 2008-11 in Emilia-Romagna sono state realizzate oltre 14 mila interviste (oltre 150 mila nel pool PASSI nazionale). Per maggiori informazioni, visita il sito www.epicentro.iss.it/passi.

a cura del Gruppo Tecnico PASSI Emilia-Romagna (Nicoletta Bertozzi, Giuliano Carrozzini, Letizia Sampaolo, Lara Bolognesi, Diego Sangiorgi, Giorgia Vallicelli, Andrea Mattivi, Rossana Mignani, Anna Rita Sacchi, Alma Nieddu, Anna Maria Ferrari, Paolo Pandolfi, Sara De Lisis, Vincenza Perlangeli, Giovanni Blundo, Ivana Stefanelli, Aldo De Togni, Giuliano Silvi, Oscar Mingozzi, Patrizia Vitali, Fausto Fabbri, Michela Morri, Marina Fridel, Paola Angelini, Alba Carola Finarelli)